

[Библейская основа Служения Милосердия "Агапэ"](#)

(Щёлкните на заголовке сверху, чтобы читать места в Библии в отдельной рамке.)

Божья святость: фундамент агапэ-любви

На какой основе, из-за какой причины, должны Христиане заботиться о хромы, глухих или слепых? Самая основная причина – сам Бог. В [Лев.19:1-18](#), Бог дал Моисею основные правила человеческого поведения друг с другом, и Он основал их на высказывании "Будьте святы, ибо Я свят". В конце каждой группы правил, Бог сказал – "Я Господь (Сущий)". Иными словами, из-за того, что Бог существует (Он Сущий), мы должны по таким правилам жить. В этом обзоре морального закона Бог включил заботу о слепых и глухих ([Лев.19:14](#)). В конце этого места стоит повеление – "Люби твоего ближнего, как самого себя" ([ст.18](#)), что повторяется несколько раз в Новом Завете. Ветхий Завет полон учениями о необходимости не только правильно прославлять Бога, но и отдавать особое внимание инвалидам, престарелым, вдовам, сиротам и нуждающимся ([Ис.1:13-17](#); [Ис.35:3-6](#); [Мих.6:6-8](#); [Зах.7:9-12](#)).

Агапэ-любовь Иисуса к "нищим, увечным, хромым, слепым"

Греческое слово "агапэ" означает божественную любовь или неэгоистическую, безусловную любовь. Оно иногда переводится как "благотворительность" или "милосердие". В самом начале Своего служения, Иисус цитируя из 61-ой главы Исаии сказал, что Он пришел, чтобы проповедовать нищим, исцелять сокрушенных сердцем, дать прозрение слепым и отпустить измученных на свободу ([Лук.4:16-21](#)). Дважды в одной главе, вероятно для удара, Он повторил, что Его последователи должны приглашать нищих, увечных, хромы, слепых в наше общение ([Лук.14:12-14](#) и [21](#)).

Когда некий эксперт по закону Моисея подошел к Иисусу и спросил, что ему надо делать, чтобы наследовать вечную жизнь, Иисус повторил учение о любви к Богу и ближнему из Лев. 19 (см. выше), и подчеркнул это притчей о добром самарянине ([Лук.10:25-37](#)). В заключение, Иисус может сказать – "Разве ты хочешь наследовать вечную жизнь? Тогда так поступай, как сделал этот самарянин!" Иисус дал Своим последователям новую заповедь: "Любите друг друга" ([Иоан.13:34-35](#)). Это единственный способ, чтобы мир верил, что мы действительно Его последователи.

Иисус много раз доказывал Свою любовь к больным и хромым тем, что Он их исцелял ([Мар.7:25-30](#); [Лк.8:43-48](#); [Ин.5:1-9](#)). Дело в том, что большинство чудес сделанных Иисусом - это исцеления и иная забота о физическом состоянии людей. Тоже в Его притчах, например в рассказе о богаче и Лазаре ([Лук.16:19-23](#)), Иисус часто показывал, что нищие и увечные имеют особое место в Царстве Божьем.

Апостолы учили вере, действующей любовью

Западное евангельское христианство часто уделяет большое внимание тому, что надо только верить, чтобы достигнуть вечной жизни. Конечно, вера очень важна, но нам надо быть уверенными, что это живая, действующая вера ([Иак.2:17-20](#); [Гал.5:6](#)). Мертвая вера, т.е., вера которая не производит добрые дела, не спасет никого: ([Иак.2:14-16](#); [1 Ин.3:16-18](#)). Живая, действующая вера осуществляет связь с физической реабилитацией, святостью и нравственностью ([Евр.12:12-16](#)). Истинное благочестие доказывается заботой о вдовах и сиротах, а не предпочтением богатых нищим ([Иак.1:27](#) и [2:1-9](#)). Когда мы не обращаем внимание на это, наши церкви становятся чуть больше социальных клубов для порядочных людей, которые могут заботиться о себе, или экспоната в музее, или древней редкости. Если мы думаем, что мы праведны в себе, то мы в самом деле слепы, сказал Иисус в конце истории об исцелении слепорожденного ([Иоан.9:39-41](#)).

Как проявляла ранняя Церковь свою заботу об инвалидах и нищих? В [Деян.3:1-8](#), Петр и Иоанн исцелили человека, хромого от рождения. В [1 Кор.12:18-25](#) Апостол Павел написал, что менее "благородные" члены во внешнем виде заслуживают большего внимания. После Первого Собора Церквей в Иерусалиме, который решил разногласие о том, должны ли все христиане соблюдать весь закон Ветхого Завета включая обрезание, Павел добавляет ценное прозрение, которое не упоминается в Деян.15. Он написал в [Гал.2:20](#), что они тоже решили "помнить нищих". Несколько раз св. Павел писал о денежном сборе для нуждающихся святых ([Деян.24:17](#); [Рим.15:26](#); [1 Кор.16:1](#); [2 Кор.9:1](#)). Итак, мы видим из всех этих мест Писаний обильное доказательство заботы о "нищих, увечных, хромых и слепых". Во втором веке, Юстин Мученик описал в [67-ой главе](#) его Первой апологии как ранняя Церковь совмещал поклонение со служением больным и нищим.

Нам надо уполномочить немощных

Часто, когда Иисус исцелял человека или кормил толпу, Он требовал от них, чтобы они делали то, что они могли. В [Мф.15:30-34](#), Он спросил у учеников – "Сколько у вас есть хлебов?" И затем Он благословил их долю и накормил народ. От каждого участника в ЦСА будет ожидать, чтобы он делал то, что может ([2 Кор.8:13-15](#)). Деяния Апостолов тоже переполнены чудесами исцеления, но есть другое важное чудо в этой книге Библии – история Анании и Сапфиры. Из-за того, что они старались обмануть апостолов с суммой денег, которая у них была и которую они давали, Бог поразил их смертью ([Деян.5:1-11](#)). Будет важно в каждом ЦСА, чтобы жильцы или другие ищущие помощи были вполне откровенными в своих финансовых средствах для того, чтобы люди не притворялись бедными, чтобы таким образом получать какую-то выгоду.

В том же самом месте, где пишется о Божьей святости и нашем долге заботиться о нищих и инвалидах, [Лев.19:11](#) предостерегает от обмана, и [Лев.19:13](#) требует, чтобы работники получали свою зарплату вовремя. [Прит.22:22-27](#) повторяет эту заботу о нищих, а также предостерегает не поручаться за их долги. В течение семи десятилетий социализма в России, государство внушило людям, что они имеют право на всяческие социальные услуги, но это лишало их желания работать. Люди просят теперь о деньгах, а забыли, что Бог есть и только Он дает людям способность создать богатство ([Втор.8:17-20](#)). Нам нельзя просто наивно отдавать деньги, а наоборот нужно **восстановить** моральную инфраструктуру для общества: настоящую зарплату без отсрочки за настоящую выполненную работу, без кражи или злоупотребления рабочим временем со стороны рабочих. [Эф.4:28](#) и [1 Фес.4:11](#) говорят, что вор должен вперед не красть, но работать своими руками.

Восстановление должно проникать как в моральную и духовную, так и в физическую и образовательную сферы жизни. Св. Павел написал в [Гал.6:2-5](#), что мы должны носить бремена друг друга, но в конечном итоге каждый человек должен дать отчет за себя. Также он написал в [Эф.4:13](#) и [Кол.1:28](#), что целью евангелия является сделать из людей взрослых и ответственных христиан, а не быть как постоянно зависимых от других детей. Вот что значит восстановление. Христиане, как евангельские, так и католики и православные, должны возобновить эти практические аспекты Евангелия к их надлежащему уровню в нашей жизни. Нам необходимо восстановить первостепенные отношения любви к ближнему в маленькой общине, т.е., лицом к лицу, где люди вновь начинают чувствовать себя ответственными по отношению друг к другу. Негосударственные организации основанные на вере часто гораздо более эффективные и менее дорогие, чем государственная бюрократия. Когда мы оставляем это государству, бюрократическим отношениям, тогда "агапэ"-любовь постепенно заменяется недостаточной заботой и даже презрением к тем людям, кто больше всего нуждается в христианской любви. Мы включаем эти принципы в Служение Милосердия "Агапэ".

Терпимость: не судить раба другого господина

Мирские люди узнают, что мы следуем за Христом только тогда, когда они увидят, что Христиане действительно любят друг друга ([Иоан.13:34-35](#)). Поэтому, от евангельских, католических и православных участников Служения Милосердия "Агапэ", исповедующих никейский символ веры, требуется принимать друг друга в этом служении как искренних последователей Иисуса Христа и жить в мире с ними. Они должны прочитать несколько сочинений учредителей каждой христианской традиции, чтобы понимать эти традиции с точки зрения другого человека, не только читая критики других традиций со своей точки зрения. А самое важное, они должны любить друг друга и делать добрые дела в обществе во имя Иисуса Христа, чтобы мир уверовал в Него.

[Рим. 14:1-6](#) и [15:1-7](#) учат нас быть терпимыми с тем, кто придерживается спорных мнений. "В главном – единство, во второстепенном – свобода, и во всем – любовь." Насчет крещения, каждый должен поступать по удостоверению своего ума. Некоторые протестантские христиане, например лютеране, методисты, пресвитериане, реформированные, практикуют крещение новорожденных детей, а другие, например баптисты, пятидесятники, адвентисты, практикуют крещение только по личному уверованию. Католики и православные крещат новорожденных детей, а католики не дают им Причастие. Поэтому СМА определяет то крещение обоснованным, которое было выполнено во имя Отца, Сына и Святого Духа, в полном согласии с учениями церкви, исповедующей никейский символ веры, прихожан которой является участником СМА.

А также, почти все группы в христианстве используют разные виды религиозного искусства, чтобы передавать свою веру, и уважают и стараются подражать святым, которые прошли жизнь перед ними. В соответствии с седьмым вселенским собором (Никей, 787 г.н.э.) евангельские участники СМА не будут называть использование икон или статуей "идолопоклонством", и православные или католические члены СМА будут соблюдать решение того же собора, оказывая только уважение ("проскунэсис"), а не поклонение ("латрея") иконам или статуям. Будем строить часовню в открытом конце U-образной общей площади, и жители каждого центра будут решать большинством голосов какая часовня она будет, православная, католическая или евангельская. Таким образом, большинство жителей в некоторых центрах могут быть православными, а в других – католическими или евангельскими христианами.

Создание Служения Милосердия "Агапэ" и Центров

Приглашать физически здоровых христиан с добрыми намерениями

Первый шаг - местные христиане научиться нашему одногодному курсу "[Практические Служения](#)", затем начать ухаживать за инвалидами. Когда команда из двух-трёх местных христиан подготовлена, начинает помогать четырём-шести инвалидам и возможно нашла местных спонсоров для некоторых из них, СМА примет заявку формировать новый местный филиал СМА. Эти сотрудники будут водимы дьяконами и/или дьякониссами в их поместной церкви. Только тогда, когда они собрали достаточно желающих вступить в свой центр, должны зарегистрировать отдельную общественную организацию. Преждевременно зарегистрироваться возьмет много времени и средств, которые лучше было бы вложить в служение.

Участие в местном филиале СМА открыто всем, кто согласен с условиями членства: оно не ограничено только для людей с ограничениями, их семьей или сотрудников центра. Мы приветствуем участие всех христиан с добрыми намерениями которые исповедуют никейский символ веры. Очень важно, что физические здоровые люди жили рядом с людьми с ограничениями и престарелыми, чтобы они не были изолированы от общества, оставлены в доме для престарелых или инвалидов. А также, чтобы избежать менталитета гетто, можем ободрять достаточно реабилитированных жителей найти доступные для колясок квартиры вне Центра Милосердия "Агапэ" (ЦМА) если они это желают, чтобы освободить место для тех, кто нуждается в любезном внимании христианского сообщества.

Акцент на действующую веру в ежедневной жизни

Следующий шаг в создании местного филиала СМА - начать ухаживать за инвалидами практическими способами. Сначала, местные сотрудники СМА посещают людей с ограничениями, чтобы узнавать их специфические проблемы, а потом разрабатывают план чтобы помочь решить их проблемы. Это обычно будет включать духовное собеседование, физическую реабилитацию и/или профессиональное переобразование. Затем сотрудники будут делиться с ними нашими целями, принципами, практикой. Другими словами, нам надо сначала организовать людей, имеющих общие проблемы и ценности. Мы будем также сотрудничать с государственными учреждениями для людей с ограничениями, позволяющими нам выразить и реализовать наших целей, принципов, практики. Воинствующий секуляризм часто старается заглушать или поглощать христианское мировоззрение, но мы должны не позволять это. Мы должны делать то, что мы делаем, во имя Иисуса Христа.

Для того, чтобы стать участником Служения Милосердия "Агапэ" или жить в центре, необходимо исповедовать Никейский символ веры, креститься, являться активным членом церковной общины, исповедующей Никейский символ веры (приходить на богослужение не реже двух раз в месяц, или для людей с ограничениями по возможности), искренно и стойко стараться жить по Евангелию, и не принимать участия в пьянстве, обжорстве, блуде, любодееании, краже, хищении, клевете, идолопоклонстве, астрологии, магии или какой-либо другой нехристианской религиозной деятельности. Мы тоже соблюдаем правило "трех лиц": если взрослые мужчина и женщина (не женаты друг с другом) находятся за закрытыми дверями, то по крайней мере еще один взрослый должен присутствовать. Это для того, чтобы избежать искушение или даже впечатление блуда или любодееания.

Это требование единоверия и поведения является как библейским ([1 Кор. 5:11; 6:9-11](#)) и [Гал. 5:19-21](#)), так и необходимым для того, чтобы обеспечить некоторую степень единения и сплоченности в каждом центре и в СМА. Это вызвано тем, что с крушением коммунистического режима в России многие крестились, не зная во что они верили, но лишь потому, что было модно; а также во многих частях России распространено язычество, и большая часть населения практикует двоеверие - верит и во Христа, и в своих языческих богов. Но для того, чтобы человек с ограничениями посещал центр и/или получал у СМА помощь, присоединения к определенной конфессии не требуется ([Гал. 6:10](#)). Руководители каждого местного филиала, т.е. ЦМА, должны быть христианами и активными членами своей церкви уже в течение трёх или более лет, иметь хорошие организаторские навыки и хорошую репутацию в своем городе как людей честных в моральном и деловом плане и проявляющих искреннюю заботу о нищих и инвалидах ([Лев. 19:9-18](#)).

Члены управления СМА не будут получать финансовую или другую компенсацию от своей должности. Поместная церковь может призывать своих членов служить людям с ограничениями через СМА в своем городе или селе, чтобы показать любовь Христа практическими способами. Кружки людей с ограничениями, их семьей и друзьями станут естественные места, где церкви могут создать домашние группы для изучения Библии. Сотрудники СМА не будут давить на людей в этих группах перейти из одной христианской конфессии в другую. Можно открыть новый филиал СМА для людей другой христианской конфессии.

Акции в местном филиале, дающие владельцу этих акций право на долгосрочное пользование одной квартиры, будут проданы тем, которые уже за двухлетний срок являются активными членами своей поместной церкви, и доказали свою способность заплатить за квартиру в течении шести лет ([Втор.15:1-12](#)): либо пожилым людям, либо семьям имеющим член(ы) с ограничениями, либо семьям с приёмными или усыновленными детьми, либо добровольным работникам центра. Когда жители умрут, если наследники этих жителей не выполняют этих условий, они могут продать акции своих умерших родственников людям, кто согласны с этими условиями. Таким образом, акции квартир всегда будут собственностью членов местного филиала АРС, не

автоматически наследственным владением. Это будет сохранять христианский характер каждого ЦМА на продлительный срок. Иначе, через одно-два поколения в ЦМА могли бы жить неверующие потомки оригинальных жителей, и центр больше не выполнял бы свою цель быть христианским обществом.

Все взрослые участники с сохраненным интеллектом должны будут заключить письменный договор подтверждающий, что они исповедуют Никейский символ веры, стараются жить по Евангелию, не участвуют в вышеперечисленной нехристианской деятельности и будут активными членами церковной общины. Проблемы с нехристианской верой или поведением будут решаться всегда в присутствии обвиняемого, сначала лицом к лицу ([Лев.19:16-17](#)), потом, если не разрешены, между двумя-тремя руководителями, потом перед собранием участников поместной церкви ([Мат.18:11-20](#)) с целью восстановления участника, а не только его дисциплины. Если такие проблемы будут продолжаться, то участники, которые проживают в ЦМА, должны оставить их жилье. А также, если человек с ограничениями умрет, либо член его семьи должен стать работником в центре, либо семья должна продать свои акции на квартиру через СМА по рыночной цене другим квалифицированным перспективным жильцам.

СТРОИТЬ ЦМА: Личное полномочия посредством отчетности и работы

(Скрутите вниз чтобы видеть наши 4 чертежа в полном экране.)

С самого начала это важно подчеркнуть нужду в местной самостоятельности. Хотя не обязательно вредно если западные христиане помогают людям с ограничениями и местным сотрудникам ([2 Кор.8:13-15](#)), надо это сделать таким образом, чтобы не создавать зависимости. Поэтому мы делаем ударение на то, что в первой очереди местные церкви должны быть ответственными за свой филиал СМА. Одна из целей Служения Милосердия "Агапэ" - помочь местным церквям найти способ иметь свое помещение. Эта церковь будет иметь акции для алтаря, ризницы, офиса и классных комнат. **28-42 квартиры** будут большой многофункциональный зал 16,5м x 16,5м в середине, кухня и туалетные; **ИЛИ** в нашем втором плане, **12 квартир** включая доступные на коляске девять квартир и общую комнату-часовню 7.9 м. x 12.5м с балконом и кухней; и на 3-ем этаже ещё две квартиры.

Каждый центр будет организован как автономный филиал СМА, связанный с поместной церковью, и будет ответствен за свой местный сбор денежных средств и за заемы от разных источников. Местные фонды будут храниться в местных банках. Тщательный контроль за бухгалтерией и расходами будет гарантировать, что деньги будут использованы строго по назначению и израсходованы, когда товары и услуги предоставлены. Будем поощрять каждый местный филиал СМА готовить и отправлять сотрудников, чтобы создавать новые филиалы, и когда свои долги выплачены, давать этим филиалам беспроцентные ссуды.

Россия нуждается примерно в 250.000 новых церквях для того, чтобы заменить те, которые были разрушены или конфискованы при коммунизме. Россия является самой богатой страной в мире с точки зрения природных ресурсов, поэтому русские христиане должны освободиться от идеи, что западные христиане должны заплатить за новые церкви. Новое российское государство не имеет средств чтобы заплатить за 250.000 центров милосердия, и не существует достаточно денег во всех миссионерских агентствах по всему миру чтобы построить нужное количество новых церковных зданий для того, чтобы вновь назвать Россию "христианизированной страной".

Но почти все русские христиане, в том числе люди с ограничениями, имеют место жительства. Заменяя свою теперешнюю квартиру за квартиру в ЦМА, они предоставляют помещение где церковь может собираться для поклонения и выполнения своей от Бога данной задачи служить "бедным, хромым, увечным и слепым". У русских христиан уже есть нужное богатство чтобы совершить задачу христианизации России вновь, в виде их квартир в данном моменте. Они просто должны подготовиться и организовать себя чтобы сделать это.

Пастор или дьякон связанной поместной церкви будет служить директором данного ЦМА. Директор СМА или директор местного филиала (или их родственник) не должен управлять его финансами: совсем неродственный человек должен управлять финансами каждого ЦМА, отдельно от финансов церкви. Когда накопилось достаточное число подписчиков на акции, местный филиал может взять деньги в строительный кредит чтобы строить новый Центр Милосердия "Агапэ". Когда семья продает свой старый дом или свою старую квартиру, те деньги от продажи старого жилья используются чтобы оплатить за акции в новом ЦМА. Таким образом центр сам финансируется.

Наш план двухэтажного здания, как показано ниже, включается в себя 32 квартир, каждая из которых доступна для инвалидной коляски; на втором этаже 16 квартир с "мансардом", на первом этаже общий зал 16,5м на 16,5м (272м²), три комнаты для алтаря, дьякона и священника, и ризницы (120,5м²); на втором этаже балкон в 144м², две больших комнаты (100м²); на мансардном этаже зал размером в 8м на 10м (80м²). Поскольку здание доступно для инвалидов колясок, у него нет ступеней, следовательно нужно сделать уклон на участке вокруг здания таким образом, чтобы вода стекала в сторону от здания. Но, то особенно важно, этот план отражает цель церкви, ориентированной на служение, где каждый член является служителем. Это поможет церкви сфокусировать свое внимание на служении людям, а не на судорожных попытках содержать съедающее бюджет здание.

ЦМА и связанная церковь будут двумя отдельными юридическими лицами. Другие люди могут быть членами этой церкви, не будучи членами ЦМА "жилого кооператива". Церковь, связанная с каждым ЦМА, в лице пастора или дьякона, тоже является членом данного ЦМА. Жители там будут членами кооператива, все взрослые люди здравого ума, должны быть согласны с доктринами и практикой церкви. Это гарантирует, что здание всегда будет в руках верующих, и не возникнет проблемы с тем, что неверующие люди во втором поколении станут требовать данную жилплощадь в наследство. Компания, которая уже построила более двадцати подобных жилых кооперативов на Среднем Западе в США для людей с ограничениями и пожилых людей, [Realife, Inc.](#), использует подобный подход. Вот, что было написано на их старом сайте -

Что такое жилой кооператив?

Жилой кооператив - это форма многосемейной жилой собственности. Акционеры или вкладчики объединяются для образования некоммерческой корпорации, владеющей зданием, в котором они живут.

Резиденты покупают долю (членство) в кооперативе, но здание, земля и все общие территории принадлежат кооперативу. Проживание резидентов в жилых помещениях является частью их членских льгот. Члены кооператива ежемесячно платят фиксированную сумму, покрывающую текущие расходы, включая ипотеку, налоги на имущество и т.д. Будучи собственниками, члены кооператива осуществляют контроль над ситуацией посредством выбора совета директоров из числа резидентов. Это отличается от системы кондоминиумов, где резиденты имеют свои отдельные апартаменты и несут ответственность за свои ипотечные выплаты.

Каковы преимущества?

Собственность: Члены кооператива являются его собственниками, т.е. владеют долевой собственностью в некоммерческом кооперативе; то есть у кооператива нет основного инвестора или хозяина.

Контроль: Жильцы осуществляют управление кооперативом при осуществлении помощи со стороны управляющего.

Стоимость эксплуатации: Арендные взносы состоят только из действительной стоимости владения и эксплуатации имущества. Как правило, арендная плата намного превышает действительные затраты, поскольку большинство хозяев квартир получают от их сдачи прибыль.

Индивидуальный подход: Жильцы имеют право обустраивать жилые помещения на

свой вкус, включая выбор полового покрытия, цвета мебели и различные структурные изменения.

Налоговые преимущества домовладельцев: В жилом кооперативе налогообложению подлежит процент по ипотечному кредиту и налоги на недвижимое имущество.

Потенциальный рост цены акций: В кооперативах Realife члены кооператива получают некоторую степень владения на свое "жилье" (акции), в зависимости от количества времени, которое они там прожили и платили на ипотечный кредит. Получение некоторой степени владения делает жилье доступным как первым, так и последующим членам кооператива.

Общая стоимость: Кооперативные расходы пропорционально распределяются между всеми членами кооператива, что значительно снижает стоимость жилья в сравнении с отдельным домом для одной семьи.

Три шага на пути к своему кооперативному дому

1. Предварительный заказ: Делая подлежащий возврату взнос в \$500, вы получаете предварительный номер. Он определяет порядок выбора квартир. **2. Подписка:** \$4500. Это процесс выбора жилья. Сюда входит выбор квартиры (включая тип и расположение здания), а также обзор расходов, связанных с членством в кооперативе (стоимость паевого взноса и ежемесячные выплаты). **3. Сбор паевых взносов:** мы собираем паевые взносы до начала строительства. Это сопоставимо с первоначальным взносом при покупке отдельного жилья. Мы обязаны собирать паевые взносы до начала строительства, чтобы оплатить страховку на ипотеку. Существует только один ипотечный кредит на имущество, и оформляется он на кооператив.

Таким образом, для того, чтобы открыть такой жилой кооператив, нам необходимо пройти четыре этапа:

Первый: подготовить команду служителей-*diakonia*, которые посещают людей с физическими ограничениями у них дома и оказывают им помощь.

Второй: пригласить их родственников и друзей домой к этим людям, чтобы они послушали, что Библия говорит о заботе о нищих, хромых, увечных и слепых: они уже знают, что вы делаете, вам нужно просто донести, почему вы это делаете, и многие поверят!

Третий: когда уже есть три-четыре таких действующих домашних групп (возможно, потребуется несколько месяцев, чтобы вы познакомились достаточно хорошо, и появилось доверие, так что будьте терпеливы!), только тогда познакомьте их с идеей жилищного кооператива. Если эта идея свалится на них до того, как завоевано доверие, с их стороны может появиться отчуждение, да и вам необходимо доверять искренности их намерений.

Четвертый: когда у вас будет достаточно заинтересованных людей, вы сможете организовать некоммерческий жилой кооператив, определиться с землей для строительства и затем последовательно реализовать все три вышеперечисленных шага: предварительные заказы, подписка и сбор паевых взносов. Как вы можете убедиться, этот процесс мало отличается от процесса основания церкви, но у него есть дополнительный плюс в виде изначальной интеграции реального практического служения.

Кооператив, как правило, состоит из квартир для физически здоровых семей с усыновленными детьми, 1/3 из всех квартир для пожилых людей и для людей с физическими или умственными ограничениями, и 1/3 из всех квартир для миссионеров и добровольных сотрудников, в том числе и студентов. Сама церковь должна состоять, в основном, из людей, способных нести служение, а не только из тех, кому необходима помощь. Присутствие в центре физически здоровых молодых семей всегда оказывает значительную помощь в реабилитации пожилых людей и людей с ограничениями и их социализации, поскольку они жаждут и нуждаются быть частью общества.

Члены, жильцы и нежилцы, будут поощряться, если они будут помогать достроить свои квартиры и квартиры других, и жертвовать на общую площадь. Жертвователи смогут определять,

какому центру будут посылаться их дотации, и будут регулярно информированы об этом центре. Отдельно предназначенные пожертвования будут собраны для приобретения оборудования и лекарств для людей с ограничениями, а также для подготовки добровольных работников центра. Обратная связь с донорами с каждой семьи повышает отчетность каждого центра.

Главные финансовые поддержатели поощряются вложить деньги в строительный фонд, чтобы начать строить. Пайщики несут конечную ответственность за доплату своей квартиры. за их долю общей площади, и цену за поддержание здания. Обратная связь с теми жертвователями повышает отчетность семей, которые получают. Каждый местный АЦС будет принадлежать с самого начала местным жителям этого центра. Жертвователи только платят за ежемесячную поддержку, и если местное или национальное положение меняется к худшему, они просто прекратят поддержку. Такой подход снижает те вопросы жертвователей: - "А что, если какой-то нечестный человек возьмет контроль над тем или иным центром?" или "А что, если социалистическое государство возникнет и захватит всю недвижимость?"

Описание зданий

На планах, представленных ниже в данной работе, вы можете увидеть, как первый и второй этажи центра соединены между собой специальными наклонными спусками или пандусами, по которым можно передвигаться на инвалидных колясках. Склон этих пандусов очень важен: размер и облик всего дома зависят от склона пандусов. Склон должен быть 1:12, достаточно отлогий, чтобы позволять человеку с недостатками с помощью своих рук самому подниматься или спускаться по пандусам, а также предусмотрены специальные тротуары на дворе. Общее помещение в середине и фитнес- и массаж-комнаты в подвале предоставят возможность для восстановительного лечения, профессиональной подготовки, развития мелкого бизнеса и других видов деятельности. На втором этаже, приватная столовая можно тоже использовать как кафе, которые жители могут бронировать на специальные события.

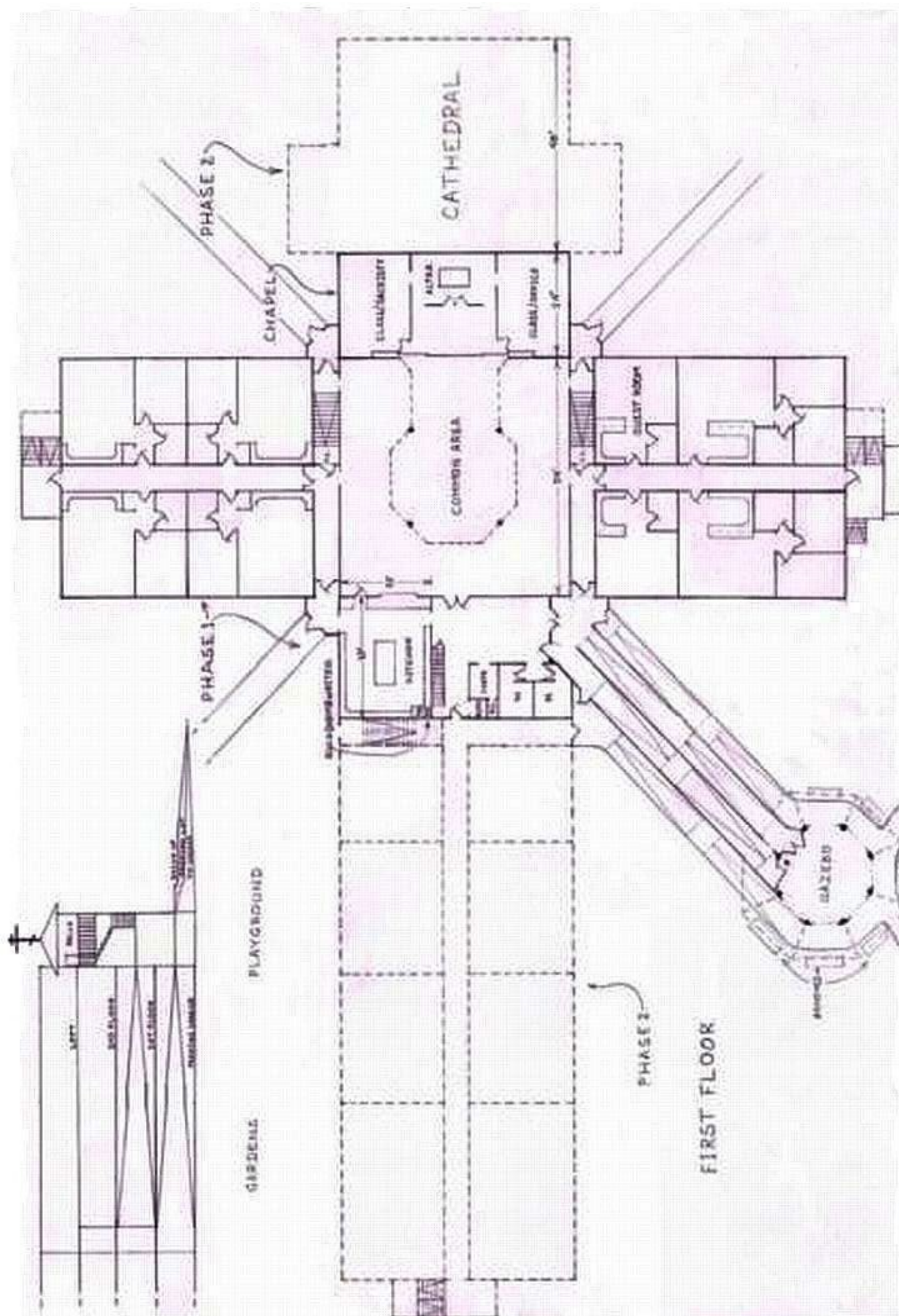
ЦМА №1 включает от 28 до 42 квартир, завися от размера квартир, выбранных первыми жителями, с целью поддержания чувства "семьи", духа общности. Более крупные комплексы как на востоке, так и на западе лишают человека корней и чувства общности, принадлежности к "расширенной семье", группе единомышленников, и оказывают неблагоприятное влияние на единение семей и воспитание детей. Каждая квартира будет иметь высокоскоростное подключение к интернету. Можно использовать большую квартиру для многодетной семьи, или для семьи, принимающей и ухаживающей за другими людьми с недостатками, или как общежитие для добровольцев и студентов. Наши центры преднамеренно планируются небольшими для того, чтобы возродить чувство общности. Они будут построены в различных частях города, чтобы люди с недостатками смогли влиться в общество, а не изолировать их в каком-то одном районе города или вне его. Два с половиной акра (300 футов на 363 футов) или один гектар земли (100m на 100m) рекомендуется как минимальный размер участка для постройки ЦМА, но более крупная площадь земли дает место на сад-огород для каждой семьи. Если 28 до 42 квартир является слишком много для вас, представьте себе **ЦМА №2**, примерно 1/4 такого размерно, построен на 1/4 гектара с 11 квартир, плюс к тому общую комнату/часовню с балконом, всего примерно 288м² для поклонения и служения обществу.

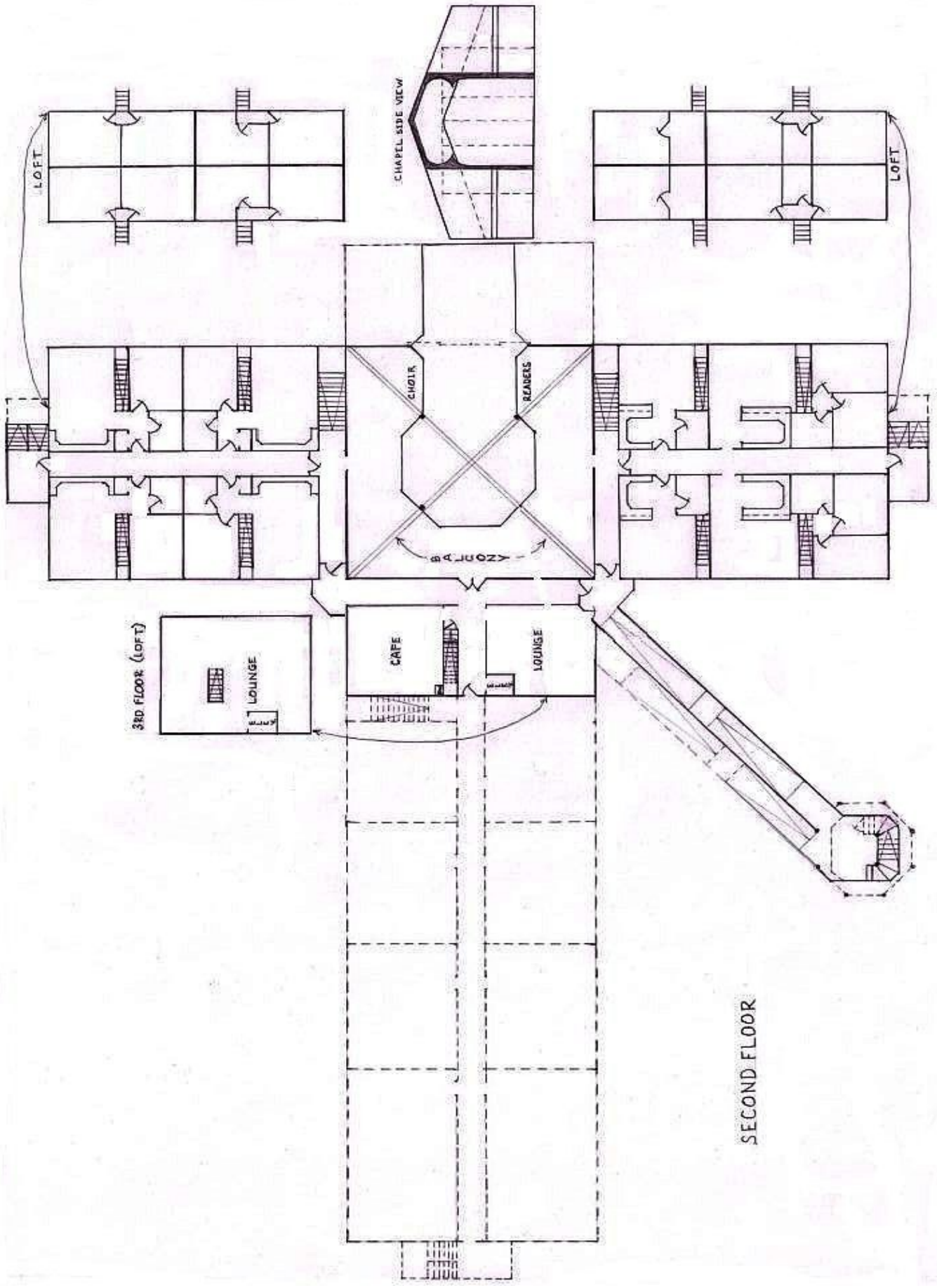
Только Йошкар-Ола, столица Республики Мари Эл, где мы жили, может использовать десять или даже больше подобных центров в различных частях города. В нем насчитывается несколько сотен людей с физическими нарушениями, почти всеми живущими в недоступном для людей с недостатками жилье. По всей России потребность в таком жилье составляет сотни или даже тысячи центров. Количество ветеранов, ставших инвалидами войны в Афганистане и Чечне, исчисляется десятками тысяч, точно так же, как ветеранов американских войн в Афганистане и в Ираке. В этот список не входят те, кто является людьми с недостатками от рождения или

получившими инвалидность в результате заболевания или несчастного случая. Есть тоже в России примерно один миллион сирот, нуждающихся в усыновлении или попечительстве. Такие люди находятся среди самых нуждающихся, потому что им очень трудно найти хорошо оплачиваемую работу в развивающейся рыночной экономике там.

Даже приблизительная стоимость каждого центра невозможно определить, из-за меняющиеся стоимости строительства. Но имеем ввиду, что если стоимость строительства повысится, то повысится и стоимость квартир будущих жильцов, которые они продадут чтобы взять квартиру в Центре Милосердия "Агапэ". Большинство стоимости целого здания оплачивается владельцами квартир и членами каждого местного филиала СМА. Нам потребуется утверждение этих планов, что означает их разработка местным архитектором, так чтобы они отвечали местным нормам строительства. Вы можете рассмотреть эти планы на вашем компьютере через наш уэб-сайт - <http://www.agape-restoration-society.org/stroit.htm>.

ЦМА-1:





ЦМА-2:

